

# BAL100-200

BASCULA de RECIBO y PESO PRECIO

## MANUAL de OPERACIÓN y FUNCIONAMIENTO



**BALANCE**

# Tabla de Contenido

I-. Advertencias Generales de Seguridad Antes de usar la Báscula. ....	¡Error! Marcador no definido.
II-. Preparar la báscula para usar. ....	¡Error! Marcador no definido.
III-. Specifications. ....	¡Error! Marcador no definido.
IV-. Descripción del Teclado. ....	¡Error! Marcador no definido.
V-. Conexión: ....	¡Error! Marcador no definido.
VI-. Instalación y Operación. ....	¡Error! Marcador no definido.
• Standby Mode Function: ....	¡Error! Marcador no definido.
• Función de suma de productos: ....	¡Error! Marcador no definido.
• Programación de Memorias de Precio [M1] ~ [M7]: ....	¡Error! Marcador no definido.
VI-. Calibración. ....	¡Error! Marcador no definido.
VII-. Indicadores de Alarmas. ....	¡Error! Marcador no definido.
VIII-. Recomendaciones. ....	¡Error! Marcador no definido.
POLITICA DE GARANTIA PARA BÁSCULAS ELECTRONICAS MTY METROLOGY .....	¡Error! Marcador no definido.

Guarde este manual para futuras referencias.  
Las ilustraciones de este manual son solo para referencia. Pueden ser diferentes de los dispositivos reales.

## Advertencias de Seguridad antes de usar su Báscula

### ⚠ IMPORTANTE ⚠ PRECAUCIÓN

- Para obtener el mejor rendimiento del dispositivo, prolongar la vida útil, hacer válida la garantía si es necesario y evitar el riesgo de lesiones fatales. Lea y comprenda este manual antes de usar el dispositivo.
- No utilizar y/o almacenar el equipo en áreas con temperaturas extremadamente altas (arriba de 45°C). ⚠
- No utilizar la báscula en áreas con mucha humedad. Funcionamiento de condiciones de humedad: ≤90% RH No rociar.
- La carga colocada en el plato no debe de exceder la capacidad máxima de carga.
- Si no va a utilizar la báscula durante algún tiempo, límpiela y guárdela dentro de una bolsa de plástico en un lugar seco. Se sugiere incluir un sobre absorbente para evitar la acumulación de humedad
- Se recomienda cargar la batería cada tres meses para evitar riesgo de lesiones eléctricas. ⚡
- Antes de usar la báscula después de un largo periodo de tiempo, asegúrese que la batería este cargada (**NOTA: Cuidado de no dejar cargando la batería durante un largo periodo de tiempo. Ya que esto puede reducir su vida útil.**)

## Preparar la Báscula para usar

### ⚠ IMPORTANTE

- Antes de usar la báscula asegúrese de conectarla hasta que la batería tenga carga completa (8 horas aproximadamente).
- Si es urgente puede usar la báscula mientras este cargando, si no hay urgencia, la báscula debe de mantenerse apagada.
- Coloque el indicador y la báscula en una superficie firme y libre de vibraciones para lecturas precisas.
- Ajuste los 4 pies de nivelación para definir el nivel de la báscula.
- Evite usar la báscula con luz solar directa o corrientes de aire de cualquier tipo.
- Remueva cualquier peso que pueda estar encima de la báscula antes de encenderla.
- Una vez se encienda la báscula, pasara por una prueba de autoajuste en la pantalla LCD. Una vez llegue a cero la báscula esta lista para usarse.
- Cuando la pantalla del indicador muestre “-Lo-” significa que la báscula necesita ser cargada
- Todos los productos de peso deben de ser colocados en el centro de la plataforma para lecturas precisas, también recuerde que los objetos colocados no deben exceder las dimensiones de la plataforma.

## Especificaciones

- Clase: Media (III).
- Capacidades: 100kg x 20g, 200kg x 50g.
- 7 Teclas de memoria.
- Teclado Hermético
- Acumula 99 Operaciones de Suma.
- Función Auto-Zero al encender la báscula.
- Alimentación: 9VDC (Adaptador de corriente de uso rudo 110VAC).
- Temperatura de Operación: 0°C a 45°C.
- Humedad de Operación: ≤ 85%.
- Display de LED.
- Batería Recargable 4VDC, 5Ah, con 150h (La báscula se puede usar mientras se carga).

## Descripción del Teclado

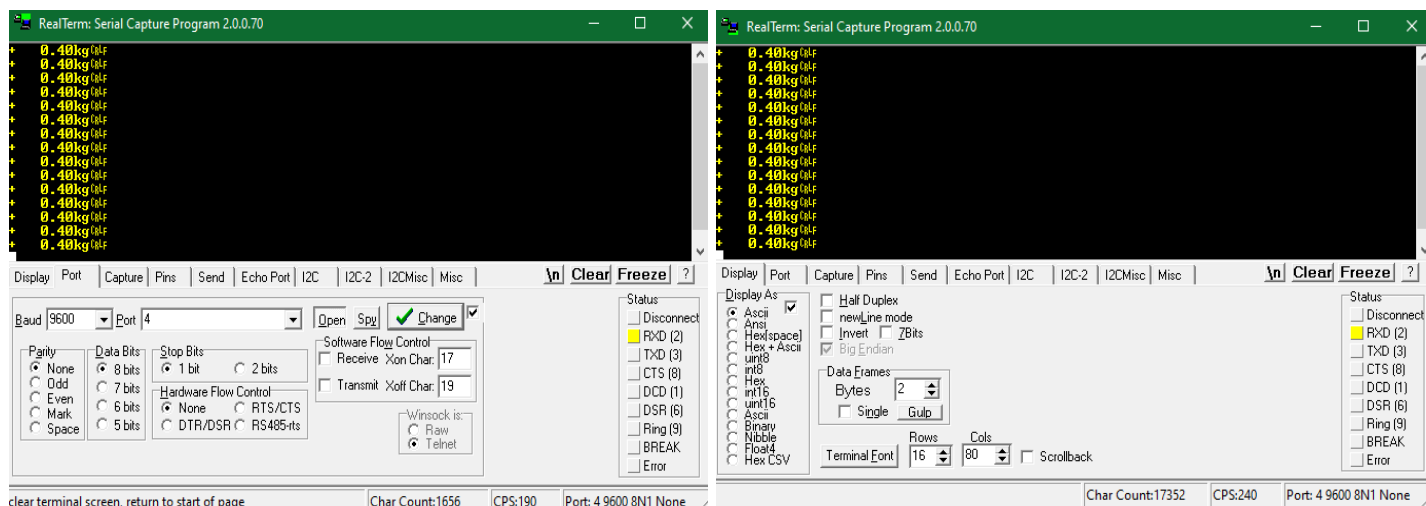
1. [TARA] Activa o desactiva la función de TARA.
2. [CERO] Corrige a CERO el valor de peso.
3. [0] ~ [9] Captura datos.
4. [.] Tecla para programar el punto decimal.
5. [C] Limpia o borra el precio unitario.
6. [SUMA] Tecla para realizar la operación de suma de productos (caja registradora).
7. [CAMBIO] Tecla para cerrar la operación de venta y calcular el cambio del cliente según su pago.
8. [M1] ~ [M6] Teclas de memorias de precio.

9. [GRABAR] Tecla para la venta acumulada.
10. [Tecla en blanco] No realiza ninguna acción.

## Conexión

- Puerto serial de comunicación RS-232.
- La transmisión de datos es continua por defecto.
- El lenguaje de transmisión es ASCII.
- Bit rate de 9600

Imágenes del software software para una configuración apropiada de lectura de datos:



## Funcionamiento

Para asegurar el correcto funcionamiento de la báscula, esta debe ser instalada sobre una superficie plana y estable. En caso necesario la báscula cuenta con pies de nivelación ajustables para ayudar en la nivelación del equipo; solo gire cada uno de sus pies para ajustar hasta que el nivel indique la posición adecuada de la báscula.

**NOTA:** Verifique que la burbuja del nivel esté ubicada en el centro del círculo negro (visor).

**1.- Función TARA:** Está función permite poder pesar productos sin considerar el peso del recipiente que los contenga, para activarla o desactivar solo oprima la tecla [TARA].

Instrucciones:

- a) Coloque el contenedor en el plato de la báscula y Pulse [TARA], entonces en la pantalla donde despliega el peso del recipiente regresara a "cero".
- b) Retire el contenedor (en la pantalla aparecerá valor negativo el peso del contenedor) y coloque el producto dentro del mismo, vuelva a colocar el contenedor con el producto sobre la báscula, entonces la bandera de TARA estará encendida, la pantalla ahora solo muestra el peso neto, es decir el peso del producto colocado dentro del contenedor.
- c) Para desactivar esta función solo presione [TARA] nuevamente, en la pantalla se activará la bandera de "CERO" y la de "TARA" se desactiva.

**NOTA:** La báscula no debe ser operada por periodos largos con la función de TARA activada pues "la función de CERO-Tracking" la desactivara.

**2.- Función ZERO:** Está función permite regresar a CERO algún valor de peso registrado por la báscula, o para corregir lecturas residuales, para activar presionar [CERO] entonces el peso indicado en la pantalla desaparecerá regresando la cuenta nuevamente a cero, si el peso es retirado en la pantalla aparecerá en valor negativo del peso ajustado, presione nuevamente [CERO], para corregir de nuevo a cero el peso indicado.

### 3.- Modos de Operación:

La báscula BAL puede registrar la venta de hasta 99 productos diferentes, es decir acumula el monto de la venta en \$.

1. **Productos pesados:** Coloque el producto sobre el plato de la báscula, en la pantalla aparecerá el peso del producto, paso seguido digite el precio, utilizando las teclas numéricas “[0] – [9]”, o bien seleccione alguna memoria [M1] ~ [M6], en la pantalla de precio unitario aparecerá el precio programado, de esta manera la báscula calcula el total a pagar por esta venta mostrando el valor en la pantalla de total.

**Ejemplo:**

Subimos un producto que pesa 1.228kg y su precio unitario es de \$35.50; realizando la operación correspondiente, el total a pagar por ese producto es de \$43.59.



2. **Acumulado de Productos:** Este equipo tiene a su vez la función de acumular las operaciones de venta que vayamos realizando, se pueden realizar hasta 99 operaciones de acumulados, para esto cada vez que subamos un producto al plato de la báscula nosotros presionaremos [SUMA] y en la pantalla nos aparecerá “Add (n)”, donde “n” es la cantidad de productos u operaciones acumulados.

**Ejemplo:**



**NOTA:** Para continuar acumulando una vez que se haya presionado la tecla, solamente debemos retirar el peso del plato y este volverá automáticamente a la pantalla de peso.

Una vez que hayamos terminado de realizar el acumulado de productos, para consultar el total de todas las operaciones, presionaremos [SUMA] una vez más, pero esta ocasión sin peso arriba del plato y el display nos cambia el acumulado por el total a pagar.

**Ejemplo:**



3. **Función de CAMBIO:** La báscula BAL-40 cuenta con la función para calcular el cambio del cliente, para usar esta función siga el siguiente procedimiento.
  - a) Cuando la operación termina y tengamos el total de la venta en pantalla oprima la tecla [CAMBIO].
  - b) Teclee la cantidad \$ con la que el cliente paga (utilice las teclas numéricas “0 – 9”) y la báscula calcula el monto de \$ a regresar al cliente. Si se equivocó oprima [C] y repita el paso b).
  - c) Para salir de esta función solo debe volver a presionar la tecla [CAMBIO].



- d) Para terminar la operación de venta y continuar con otra nueva venta volveremos a la pantalla de suma de operaciones, oprimiendo [SUMA] y oprimimos [C], esto borrara el acumulado de venta registrado en la báscula.

**4. Programación de Memorias Directas [M1] ~ [M6]:** Para su facilidad su báscula cuenta con 6 memorias de acceso directo, es decir usted puede preprogramar el precio de los 6 productos de mayor venta en su negocio para una atención más rápida de sus clientes. Siga los siguientes pasos.

- Verifique que su báscula no tenga ningún producto sobre el plato, es decir la lectura de peso este en 0000kg.
- Oprima la tecla [GRABAR], en la pantalla se mostrará la leyenda "[SAVE]" en este momento la báscula esta lista para programar las memorias directas.



- Teclee el precio a guardar, utilizando las teclas numéricas "0 - 9". Paso seguido oprima la memoria [M1] ~ [M6] donde desea almacenar el precio capturado.
- Para programar el resto de las memorias repita los pasos a)- c) para cada memoria.
- Si desea sobrescribir un precio guardado anteriormente solo debe seguir los pasos de la a) a la c), la báscula automáticamente sobrescribe el precio nuevo.

**NOTA:** Para borrar memorias, solo debemos sobrescribir el numero "0" en la memoria deseada.

#### **4-. Calibración:**

**NOTA:** Su báscula es un instrumento de precisión, por lo que su calibración debe ser realizada por personal capacitado con equipo especializado.

Material necesario:

- Pesas patrón, con la capacidad total de la báscula, Preferiblemente (de lo contrario, se necesita al menos el 10% de la capacidad total de la báscula).
- Códigos de acceso.

## Alarmas Precautorias

Estos mensajes son precautorios por lo que es importante atenderlos para evitar daños a su equipo.

- Cuando en la pantalla de peso aparece "[OL-]" y se escucha un BEEP continuo, significa que sobrepaso el valor la capacidad máxima del equipo.
- Cuando en la pantalla de precio se muestra "[9999.99]" significa se ha superado la cantidad máxima a pagar.
- Cuando en la pantalla de total a pagar muestra "[---Lb---]" significa una señal de alarma por parte de la batería de que esta necesita recargarse inmediatamente.

## Recomendaciones

- a) En caso de Falla acudir con su distribuidor autorizado, para más detalles consulte la página [www.basculasmetrology.com.mx](http://www.basculasmetrology.com.mx), o bien envíe sus comentarios a [contacto@basculasmetrology.com.mx](mailto:contacto@basculasmetrology.com.mx)
- b) Evita golpear su báscula recuerde que es un equipo de precisión y un golpe fuerte pudiera afectar su calibración.
- c) Si la báscula no se usa por largo tiempo, se recomienda recargare la batería cada mes.
- d) Limpie su báscula solo con trapo húmedo con agua, no utilice solventes.
- e) El tiempo de recarga de la batería es de 12 horas con la báscula apagada. Durante este tiempo la báscula puede ser utilizada solo que el tiempo de recarga se prolonga.

**En caso de falla acuda a un distribuidor autorizado para una revisión técnica, para más detalles consulte la página [www.basculasmetrology.com.mx](http://www.basculasmetrology.com.mx), o envíe sus comentarios a [contacto@basculasmetrology.com.mx](mailto:contacto@basculasmetrology.com.mx).**



Este equipo es distribuido por:

## **POLITICA DE GARANTIA PARA BÁSCULAS ELECTRONICAS BALANCE**

METROLOGY, con domicilio en Av. Xochimilco # 214-B, Col. Xochimilco, C.P. 67196, Guadalupe, Nuevo León, garantiza este producto contra cualquier defecto de fabricación y/o mano de obra que presente el equipo por un período de 1 AÑO, a partir de la fecha de compra original. Si su equipo presenta alguna falla durante el año que cubre esta garantía, deberá acudir con el distribuidor donde adquirió el equipo, o al centro de servicio indicado. Al momento de la exhibición en el distribuidor o centro de servicio; El equipo debe ser entregado con sus accesorios y empaque original, así mismo, deberá presentar esta póliza de garantía en original con los datos de venta y el sello del distribuidor que le vende el equipo, debidamente diligenciada o adjuntar copia de su factura.

### **Limitaciones de la garantía:**

La garantía de la báscula electrónica METROLOGY es válida si cumple con los siguientes criterios:

- El equipo utilizado adecuadamente de acuerdo con sus características.
- El precinto de seguridad y la placa de identificación no están violados ni mutilados.
- Que no se utilice en entornos o situaciones para los que no fue diseñado.
- Que el equipo no será modificado, reparado o alterado por personas no autorizadas por METROLOGY.
- Por su parte, algunos distribuidores ofrecen pólizas de garantía extendida donde pueden ofrecer servicio a domicilio, para tal efecto la garantía solo es válida con el distribuidor que la ofrece.
- Básculas y Accesorios de Peso S.A. de C.V. Nuestros centros de servicio tampoco ofrecen garantías extendidas o adicionales de ningún tipo, incluso por escrito o debido a omisiones en esta política.
- Esta póliza no cubre pérdidas o disminución de productos almacenados o procesados con este equipo.

**NOTA:** Es importante mencionar que esta póliza NO cubre ningún tipo de reparación y/o servicio a domicilio, por lo que es responsabilidad del propietario llevarlo directamente con el distribuidor o centro de servicio.

### **¿Como puedo obtener mi Garantía?**

1. Antes de acudir a tu distribuidor o centro de servicio revisa la falla que presenta tu equipo y consulta la guía de solución en tu manual de operación para solucionar el problema, si no puedes solucionarlo pasa al siguiente punto.
2. Contacta al distribuidor que te vendió el equipo para que te asesore en la solución del problema que presenta tu equipo, en caso de no solucionarlo pasa al siguiente punto.
3. Dirígete a tu distribuidor y solicita la garantía de tu equipo, para tal efecto deberás entregar una carta a tu distribuidor detallando la falla que presenta tu equipo, así mismo deberás entregar tu póliza y el equipo con su empaque y accesorios originales.
4. En caso de que su distribuidor no responda a su solicitud, favor de informarlo a la siguiente dirección de correo electrónico: [contacto@basculasmetrology.com.mx](mailto:contacto@basculasmetrology.com.mx) o comunicándose directamente al siguiente número de teléfono: [0181- 83514631](tel:0181-83514631).
5. si necesita servicio de reparación, comuníquese con el centro de servicio en Av. Xochimilco # 214-B, Col. Xochimilco, C.P. 67196, Guadalupe, Nuevo León

A continuación, se deberá llenar la información en su totalidad, de lo contrario, no hacerlo implica la invalidación de la GARANTÍA del equipo.

**Distribuidor Autorizado:** \_\_\_\_\_

**Dirección de Distribuidor:** \_\_\_\_\_

**Fecha de Compra:** \_\_\_\_\_ **Modelo:** \_\_\_\_\_ **No. Serie:** \_\_\_\_\_

**Sello del Distribuidor:** \_\_\_\_\_